

Le mensonge de l'évolutionnisme

(Dernière mise à jour en Janvier 2008)

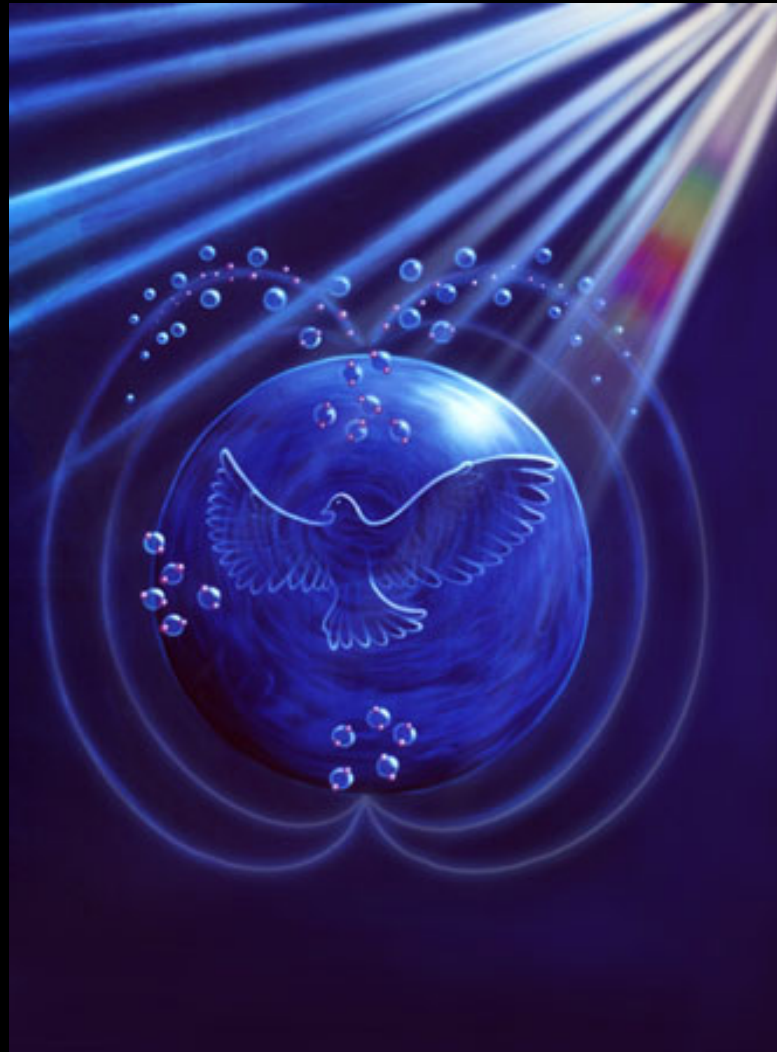




image extraite du site américain

http://www.creationevidence.org/c_mod02_250.jpg

Suivant l'expression consacrée couramment employée, "*l'homme descend du singe*" il ne se passe pratiquement pas une journée sans que cette contrevérité soit citée, sans compter qu'elle est toujours enseignée en France.

Mis à part les cellules cérébrales adultes, toutes les cellules vivantes ont pour mission de se diviser pour pouvoir se multiplier. Ce qui signifie que chaque duplication que l'on pourrait nommer "*cellule-fille*" doit être la réplique exacte de la "*cellule-mère*" faute de quoi l'intégrité de l'ensemble des informations qui constituent le patrimoine génétique des organismes ne serait pas sauvegardé.

Cette fonction de duplication est assurée par une enzyme qui est contrôlée par d'autres systèmes de l'organisme veillant à ce qu'aucune erreur ne soit engendrée au cours de la copie comme peuvent le faire à notre époque, bon nombre de logiciels informatiques pour le même type de travail quand l'opérateur effectue une copie.

L'ADN est doté d'une *force de frappe* remarquable comme un paragraphe du livre "*Le meilleur des nombres*" le relate :

Quel degré de perfection devrait avoir chaque dactylographe pour égaler la performance de l'ADN ? [...] Chaque dactylographe devrait avoir un taux d'erreur d'environ un sur mille milliards (10^{-12}), ce qui revient à dire qu'il faudrait qu'il soit assez irréprochable pour ne faire qu'une seule erreur en dactylographiant la Bible 250 000 fois d'affilée (1) "

En cas de défaillance de ces systèmes de surveillance et de correction organique, on obtient des mutations. Et la notion de mutant dans notre conscience collective est plutôt affublée d'une connotation négative car il s'agit souvent de monstruosité comme certains cas de naissance affectant les générations post-Tchernobyl peuvent en témoigner dès le premier regard ! Et ces mutations concernent aussi bien les

êtres humains que le règne animal ou végétal ! Ce qui prouve donc que dans la majorité des cas toute cellule mutée est considérée comme une dégradation, une perte de perfection originelle et une option vers une dégénérescence irréversible.

Cela n'empêche pourtant pas que la majorité des scientifiques s'en tienne à la théorie de l'évolution et la proclame, pour ne pas dire la "*prêche*" comme seule hypothèse de la naissance puis de l'existence de notre monde. Cela permet de "*se passer*" de la nécessité d'accepter un [Créateur](#) à l'origine de tout ce qui constitue un monde comme celui dans lequel nous "*évoluons*" et dont nous faisons partie.



Des questions aussi simples que l'ordre d'apparition de paramètres aussi manifestement disparates qu'une poule, un coq et un œuf pour faire naître un poussin dans l'ordre naturel des choses ne peuvent se satisfaire d'une explication reposant sur le "*simple*" hasard des mutations.

Puisqu'il est question de fraude scientifique au chapitre du [Suaire de Turin](#), et que cette escroquerie intellectuelle a été largement élaborée par le British Museum (2) à Londres, il est nécessaire d'évoquer l'une des mystifications les plus connues et même reconnues jusqu'à ce jour à savoir *l'homme de Piltdown*.

En 1912, dans une carrière de *Piltdown* en Angleterre, *C. Dawson*, médecin et paléontologue amateur et A.S. Woodward directeur du British Museum découvraient une mâchoire et un morceau de crâne. Ces débris

prétendument d'origine simiesque permirent de mettre définitivement en place les théories évolutionnistes avec ce chaînon manquant. Car ces chaînons manquants faisaient cruellement défaut. Mais sait-on que de cette théorie de l'évolution résulte la nécessité de devoir réunir un panel de ces chaînons manquants reconstituant plusieurs milliards d'étapes intermédiaires ?

En 1953, grâce à la découverte du test au fluorure, il fut établi qu'il fallait rajeunir le crâne de cet [homme de Dawson](#) de 500 000 à... 2000 ans et la mâchoire à moins d'un demi siècle ! Le microscope révéla de son côté que les dents avaient été limées pour correspondre à celles d'un homme et que l'ensemble avait été teinté à l'aide de sels de fer et de bichromate. Même si elle est savamment concoctée, l'imposture ne peut perdurer indéfiniment et échapper à l'épreuve du temps qui par ses découvertes scientifiques confirme de jour en jour que nous avons été créés selon la volonté d'une intelligence transcendante et un [modus operandi](#) discriminatoire par rapport au monde animal.

Tout aussi célèbre pour ses allures simiesques, le squelette de l'homme dit du Neandertal avait été reconstitué pour correspondre à celui d'un singe, l'imposture allant jusqu'à placer le gros orteil à la place du petit orteil afin de pouvoir affirmer qu'il marchait sur l'extérieur de la plante du pied !

Cet esprit de fraude a permis de définir les thèses pseudo scientifiques des fondements du Communisme par Karl Marx (3) ou bien racistes d'évolutionnistes convaincus comme [Hitler](#) ou Mussolini qui se prenaient pour les représentants de races supérieures et justifiaient leurs politiques bellicistes en vue de conquérir leur espace vital, la guerre étant un instrument favorisant l'accélération du processus d'évolution.

Même pour le pape [Jean-Paul II](#), la théorie "évolutionniste" est devenue acceptable comme il en fit part à l'Académie Pontificale du Vatican le 23 octobre 96 niant de ce fait [l'inérrance de la Bible](#). L'évolution étant un concept scientifiquement reconnaissable, la Bible n'est pas infaillible en la matière mais seulement en ce qui concerne le spirituel. La vérité ne contredit pas forcément la vérité et le pape préfère se remettre à l'argument de se fier à un ensemble convergent de résultats scientifiques concomitants. L'Église déclare alors que la Genèse n'est qu'un ensemble de mythes fondamentalement contradictoires avec les découvertes scientifiques modernes et que maintenir les thèses créationnistes ne peuvent que lui être préjudiciables.

Les dérèglements des principes moraux fondamentaux en particulier sur le plan sexuel que l'on connaît actuellement sont les aboutissements logiques de cette évacuation du Créationnisme divin comme cause première de notre existence. Celui qui nie le Créationnisme choisit le raccourci d'une option : celle de faire abstraction de deux voyelles et d'adhérer au Crétinisme !

Sir Fred Hoyle avait calculé que la probabilité pour que les enzymes basiques nécessaires à l'apparition de la vie par simple chance s'élevait à $1/1^{40000}$. En comparaison, la probabilité de prélever un électron particulier dans l'univers est de $1/1^{80}$ et si un électron correspondait à un univers par lui-même, on aboutirait à $1/1^{160}$!



Formule de sa théorie de la relativité

$$E = MC^2$$

L'énergie égale la masse

multipliée

par la vitesse de la lumière

au carré

Albert Einstein

(1879-1955)

"je crois en un Dieu personnel et je peux dire en toute bonne conscience que jamais je n'ai eu une attitude athée devant la vie. Etudiant déjà, je considérais les théories de Darwin, Haeckel et Huxley, comme tout à fait dépassées. L'évolution va toujours plus loin, non seulement dans la technique, mais aussi dans la science"

...//... Je suis Juif, mais l'image rayonnante du Nazaréen a une influence puissante sur moi.

A la question de savoir s'il acceptait l'existence historique de Christ, il répondit: "sans doute. Personne ne peut lire les évangiles sans éprouver la présence réelle de Jésus. Sa personnalité ressort de chaque mot".

Si l'homme descend du singe, il peut alors donner libre cours à ses pulsions animales et se livrer à des pratiques bestiales au point de ne plus pouvoir utiliser le terme de *mœurs* sexuelles car la moralité,

comme éradiquée, n'en est plus partie prenante.

A l'appui de la thèse évolutionniste, il est alors possible de faire croire aux adeptes du **Nouvel âge** qu'il est possible à l'être humain, au cours de séances d'hypnose régressive, de remonter les vies antérieures et de se retrouver dans la peau d'un poisson au premier stade de l'apparition de la vie sur terre.



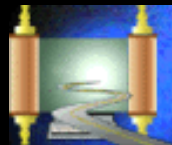
Le Monarque

Un insecte peut passer par quatre stades de vie totalement différents. L'œuf, la larve, la chrysalide et l'imago. La larve de la cigale vit quatre ans sous terre avant de chanter pendant un seul été.

Parmi les papillons, le Monarque tient une place particulière. Il y a en effet quatre générations de monarques sur une année complète. Depuis la chenille et sa métamorphose, la durée de vie des trois premières générations n'excède pas six semaines, un cycle de vie situé entre le printemps et les derniers jours de l'été, au Canada.

La quatrième génération qui vit un cycle de huit mois, née sur la fin de l'été, migre par centaines de millions depuis le Canada vers les haut plateaux du Mexique, à plus de 3000 m d'altitude. Ils entreprennent cette migration longue de quelques 4500 kilomètres dans la nuit du 21 Septembre, nuit d'équinoxe où la longueur du jour est égale à celle de la nuit. L'eau permet à cette génération de survivre jusqu'à la mi-Mars, époque à laquelle l'éclosion des fleurs leur permet de se gaver de nectar afin d'emmagasiner assez d'énergie pour le vol de retour vers le Canada. C'est aussi à cette époque que l'accouplement se fait et le départ se situe dans la nuit du 21 Mars, l'autre nuit d'équinoxe. Une fois arrivée au Canada, cette génération migratrice donne naissance à la nouvelle génération avant de disparaître. Avec l'extinction de cette quatrième génération capable de vivre 8 mois, la nouvelle première génération ne vivra que 6 semaines, tout comme les deux qui lui succéderont. Les adeptes de l'Evolution qui gomment le Créateur à coups de théories fumeuses ne peuvent expliquer le pourquoi des 6 mois de prolongation de vie et la migration touchant exclusivement la quatrième génération.

Le Livre de la nature lisible à ciel ouvert confirme les Ecrits Bibliques au delà du thème de La Création.



" [...] *Et même les cheveux de votre tête sont tous comptés.* ([Matthieu](#) 10/30)

" [...] *Qui a mesuré les eaux dans le creux de sa main, Pris les dimensions des cieux avec*

la paume, et ramassé la poussière de la terre dans un tiers de mesure? Qui a pesé les montagnes au crochet, et les collines à la balance? Esaïe 40/12)



Amas d'étoiles à gauche et galaxie du Sagittaire à droite

Sources: <http://hubblesite.org/gallery/showcase/stars/s1.shtml>

Sources: <http://hubblesite.org/gallery/showcase/stars/s5.shtml>

Les termes de "multitude infinie", "incommensurable" ou "innombrable"... illustrent on ne peut mieux ces deux clichés. Les nombres sont beaucoup plus explicatifs cependant que toute la littérature qui pourrait s'y appliquer.

" [...] *J'entendis parler un saint; et un autre saint dit à celui qui parlait: Pendant combien de temps s'accomplira la vision sur le sacrifice perpétuel et sur le péché dévastateur? Jusques à quand le sanctuaire et l'armée seront-ils foulés? Et il me dit: Deux mille trois cents soirs et matins; puis le sanctuaire sera purifié.* Daniel 8/13-14)

La référence Strong 6422 nomme "*un autre saint*" "*palmoni*", c'est à dire "*Le chiffreur de secrets*" ou "*le merveilleux chiffreur*".



Supernova N 49

Sources: http://www.blue-cosmos.de/news/2003/07_hubble.jpg

En effectuant une recherche d'images sur le cosmos sur Internet pour illustrer ce paragraphe, j'ai eu la surprise non pas de découvrir le nombre important, la diversité et la richesse graphique des vues chargées sur les sites spécialisés mais de constater que celles présentées par la NASA étaient souvent accompagnées d'un verset Biblique.

A environ 165 000 années-lumière, ces filaments gazeux indiquent la présence de lambeaux d'une supernova en agonie dans le nuage de Magellan, une galaxie naine en orbite autour de la Voie lactée.



Nébuleuses

Sources: <http://hubblesite.org/gallery/showcase/nebulae/n6.shtml>

" [...] *Les cieux racontent la gloire de Dieu, et l'étendue manifeste l'oeuvre de ses mains. Le jour en instruit un autre jour, La nuit en donne connaissance à une autre nuit. Ce n'est pas un langage, ce ne sont pas des paroles Dont le son ne*

soit point entendu: Leur retentissement parcourt toute la terre, Leurs accents vont aux extrémités du monde, Où il a dressé une tente pour le soleil. Et le soleil, semblable à un époux qui sort de sa chambre, S'élance dans la carrière avec la joie d'un héros; Il se lève à une extrémité des cieux, et achève sa course à l'autre extrémité: Rien ne se dérobe à sa chaleur. (Ps 19/1-6).

A gauche, comme un cocon cosmique, la colonne gigantesque de gaz, nommée **Messier 16** et dite **nébuleuse de l'aigle**, constituée de gaz, de poussière et de matière expulsée forme une espèce de pouponnière stellaire, un milieu favorable à la naissance d'étoiles et de planètes. Les points roses sont de jeunes étoiles, de petite masse, semblables à notre soleil..



Nébuleuse du Crabe

Sources: <http://liftoff.msfc.nasa.gov/shared/news2003/medicine/crab-large.jpg>

" [...] C'est toi, Éternel, toi seul, qui as fait les cieux, les cieux des cieux et toute leur armée, la terre et tout ce qui est sur elle, les mers et tout ce qu'elles renferment. Tu donnes la vie à toutes ces choses, et l'armée des cieux

se prosterner devant toi. (Néhémie 9/6).

A environ 6000 années-lumière, un pulsar se tient au centre de cette nébuleuse du Crabe dont les masses gazeuses sont expulsées à une vitesse de plusieurs milliers de kilomètres par seconde! Cette supernova a été ainsi baptisée par les Chinois à cause de sa forme lorsque dépassant l'intensité lumineuse de Vénus, ils la virent apparaître dans leur ciel au matin du 4 Juillet 1054. (Aussi spectaculaire que le film "Independance Day", ou 4 Juillet Américain).



Télescope Hubble

Sources: <http://www.geo.mtu.edu/weather/aurora/images/aurora/jan.curtis/images>

Le télescope a été inventé par Galilée en 1609.



Nébuleuse planétaire de l'anneau

Sources: http://www.esa.int/export/images/hubble_38418_L.jpg

A environ 2000 années-lumière, la **nébuleuse planétaire de l'anneau** a un diamètre d'une année lumière; cette **nébuleuse** enveloppe une naine blanche, le point blanc minuscule au centre de la vue, en voie d'effondrement dont la taille voisine celle de la terre.



Nébuleuse de l'œil du chat

Sources: <http://hubblesite.org/gallery/showcase/nebulae/n4.shtml>

En direction de la constellation du Dragon, à environ 3000 années-lumière, ces structures concentriques gazeuses de la Nébuleuse de l'œil du chat sont très probablement provoquées par la présence d'une étoile géante proche d'une autre même si Hubble n'en détecte qu'une que l'on peut voir au centre.



Nébuleuse de l'Esquimaut

Sources: <http://hubblesite.org/gallery/showcase/nebulae/n9.shtml>

Dans la constellation des Gémeaux, à environ 5000 années-lumière, la Nébuleuse de l'Esquimaut est une étoile mourante. Le halo est provoqué par la rencontre du gaz expulsé et le gaz interstellaire.



Nébuleuse Hourglass

sources: <http://hubblesite.org/gallery/showcase/nebulae/n3.shtml>

" [...] *L'oreille qui entend, et l'oeil qui voit, C'est l'Éternel qui les a faits l'un et l'autre* ([Proverbes 20/12](#)).

Obéissant à la loi divine de programmation dans l'ADN, un million de nerfs optiques relie l'œil au cerveau. Pendant la croissance intra-utérine, ce réseau se développe à partir de l'œil d'un côté et du cerveau de l'autre pour finalement se rencontrer en s'ajustant parfaitement selon les fonctions de leurs terminaux. La complexité supérieure à la technologie de nos appareils de photo les plus sophistiqués, télescope et microscope électronique compris et la structure parfaite de l'œil par lui-même excluent toute théorie évolutionniste et de hasard.



La rétine et ses quelques 137 millions de cellules sensibles est capable d'analyser les photons qui traversent la cornée en une fraction de temps et chacune de ces cellules individuellement connectées au nerf optique transmet son information à 450 000 km/h à partir de l'analyse du flux de ces signaux traités par millions à la seconde, au cerveau. Celui-ci redresse l'image de 180° et la traite à raison de 10 milliards de calculs par seconde. Un ordinateur de type **Super Cray** nécessiterait plusieurs minutes pour traiter ce qu'analyse en 10 millisecondes un seul de ces nerfs optiques rattachés à une cellule de la rétine, et un siècle pour la totalité de ce que traite simultanément les 137 millions de connections du réseau optique humain.

Ce qui fait la beauté "première" d'une œuvre d'art antique tient parfois au fait que l'artiste a dû d'abord s'ingénier à créer l'outil et ce, sans outils! le rendement de la rétine pesant moins d'un gramme et consommant quelques milliwatts est 3 millions de fois supérieure au micro processeur d'un poids de 50 kg, consommant un tiers de Kw qu'il faudrait inventer.

" [...] Éternel, notre Seigneur! Que ton nom est magnifique sur toute la terre! Ta majesté s'élève au-dessus des cieux. Par la bouche des enfants et de ceux qui sont à la mamelle Tu as fondé ta gloire, pour confondre tes adversaires, Pour imposer silence à l'ennemi et au vindicatif. Quand je contemple les cieux, ouvrage de tes mains, La lune et les étoiles que tu as créées: Qu'est-ce que

l'homme, pour que tu te souviennes de lui? et le fils de l'homme, pour que tu prennes garde à lui? Tu l'as fait de peu inférieur à Dieu, et tu l'as couronné de gloire et de magnificence. Tu lui as donné la domination sur les oeuvres de tes mains, Tu as tout mis sous ses pieds, (Ps 8/1-6).



sources: <http://hubblesite.org/gallery/sagittaireshowcase/galaxies/g3.shtml>

Galaxie en spirale

Galaxies NGC 2207 and IC 2163



Hubble
Heritage

Accident cosmique

Collision des galaxies spirales NGC 2207 et IC 2163

Sources: <http://heritage.stsci.edu/1999/41/ngc2207/9941b.jpg>

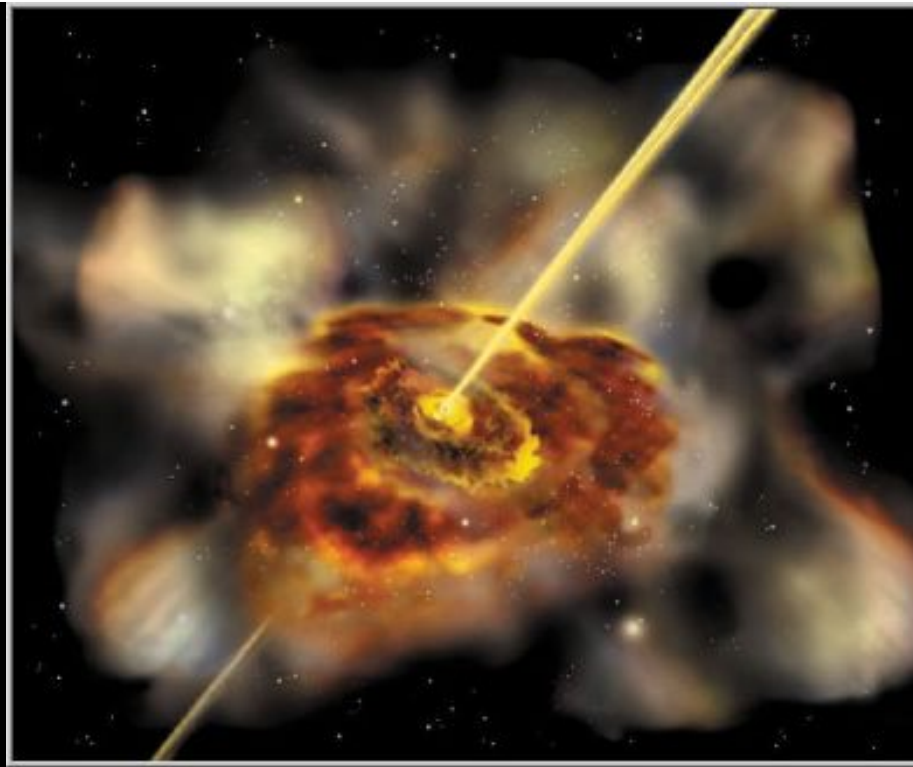
Certaines de ces galaxies entrent en collision comme dans le cas des galaxies NGC 2207 et IC 2163. Elles ne fusionneront que... dans quelques milliers d'années. Saisi par Hubble, le choc de NGC 2207, la plus grosse contre IC 2163 provoque une traînée dans l'espace à droite longue de centaines de milliers d'années-lumière.



Nébuleuse d'Orion

Sources: http://lep694.gsfc.nasa.gov/lepedu/siteimg/orion_nebula.jpg

" [...] *Levez vos yeux en haut, et regardez! Qui a créé ces choses? qui fait marcher en ordre leur armée? Il les appelle toutes par leur nom; Par son grand pouvoir et par sa force puissante, Il n'en est pas une qui fasse défaut.* (Esaïe 40/26).



Trou noir

Cette vue montre le trou noir connu comme étant le plus éloigné de notre système solaire. Lorsque la masse du cœur d'une étoile est trois fois supérieure et la masse totale 25 fois supérieure à celle du soleil, la gravité augmentant comprime la matière en capturant même la lumière, d'où ce terme de "trou noir".

L'espace y est courbé et le gaz échauffé à plusieurs millions de degrés, est expulsé en formant deux jets de matière perpendiculaires au disque formé par l'amas.



Trou noir

Sources: <http://hubblesite.org/gallery/showcase/exotica/e3.shtml>

Selon nos mesures terrestres, le temps en sen rapprochant ralentit jusqu'à s'y figer une fois le point de non retour atteint. Rien ne peut sortir de ce trou et nul ne s'est ce qui s'y passe. Une conscience qui pourrait s'y introduire vivrait la vie de notre système solaire, un "star system" donc, et même l'Eternité... en un instant! Les trous noirs, invisibles par définition, sont "visibles" par la présence de ce qu'ils absorbent dans un immense tourbillon, un maelström infernal. La masse totale de certains de ces trous noirs peut être un milliard de fois supérieure à celle de notre soleil. En une fraction de seconde, une étoile de la taille de notre soleil pourrait se rapetisser à celle d'un objet céleste d'un diamètre de quelques kilomètres.

" [...] *Es-tu parvenu jusqu'aux amas de neige? As-tu vu les dépôts de grêle, Que je tiens en réserve pour les temps de détresse, Pour les jours de guerre et de bataille? Par quel chemin la lumière se divise-t-elle, Et le vent d'orient se répand-il sur la terre? Qui a ouvert un passage à la pluie, et tracé la route de*

l'éclair et du tonnerre, (Job 38/22-25).



Les comètes sont des *amas de grêle* et de *de neige* sales. Le dernier verset a été vérifié expérimentalement. Une charge électrique de 300 millions de volts provoque un éclair ouvrant une voie de passage depuis le nuage jusqu'au sol d'où un 50^e de seconde plus tard, un deuxième éclair remonte par cette même voie. Une surchauffe de l'air ambiant de 50 000° provoque une vaporisation et une dilatation se propageant à une vitesse supérieure à la vitesse du son, d'où le bruit de la déflagration.

Cette donnée ne doit pas être négligée car la Bible la rend plausible, tout comme [l'absence d'un jour complet](#) dans notre calendrier avec l'arrêt de la course du soleil et de la lune dans nos cieux.

" [...] Alors Josué parla à l'Eternel, le jour où l'Eternel livra les Amoréens aux enfants d'Israël, et il dit en présence d'Israël : Soleil, arrête-toi sur

Gabaon, Et toi, lune, sur la vallée d'Ajalon! ". ([Josué](#) 10/12)

Cette bataille s'est déroulée selon deux phases. Cet événement paraissant invraisemblable à première vue, il suffit en effet de se reporter aussi au verset précédent:

*" [...] Comme ils fuyaient devant Israël, et qu'ils étaient à la descente de Beth-Horon, l'Éternel fit **tomber du ciel sur eux de grosses pierres jusqu'à Azéka, et ils périrent; ceux qui moururent par les pierres de grêle furent plus nombreux que ceux qui furent tués avec l'épée par les enfants d'Israël.** ([Josué](#) 10/11)*

Ce contexte est donc celui d'un cataclysme de grande envergure. La simultanéité de ce "fléau" céleste frappant des hommes à mort peut être attribuée à la collision d'une comète avec la terre, ou un passage rapproché perturbateur au point d'en interrompre sa rotation ainsi pendant presque une journée.



" [...] Il étend le septentrion sur le vide, Il suspend la terre sur le néant. ([Job](#) 26/7).

La direction vers laquelle pointe l'axe Nord de notre planète révèle un espace "stellaire" particulièrement pauvre en présence d'étoiles, en comparant avec toutes les autres directions. Ce "vide" large de plus de 300 millions d'années-lumière, invisible à l'œil nu a été découvert grâce au télescope, laissant les scientifiques perplexes quant à cette étrange et inattendue anomalie céleste révélée pourtant depuis longtemps par Dieu à ses prophètes. Il y a un siècle seulement, les scientifiques croyaient que la terre et les astres se tenaient suspendus sur une forme d'éther.

Si la terre n'était pas inclinée à un peu plus de 23°, et en rotation sur elle-même, les saisons n'existeraient pas et la vie serait un enfer sur une planète présentant un désert sans cesse surexposé à la lumière solaire sur une face et une banquise plongée dans les

ténèbres sans fin sur l'autre.

A l'exception de toutes les planètes de notre système solaire, la terre est la seule à décrire une course circulaire et non elliptique autour du soleil, ce qui lui permet d'avoir une climatologie modérée et régulée avec un temps de rotation quotidienne idéal. Un peu plus proche ou un peu plus éloignée du soleil, la terre serait aussi privée de vie avec des différentiels de température Jour/nuit hors normes sans compter l'ajustement parfait de la taille respective du soleil et de la terre. On gèlerait avec un soleil un peu plus petit ou on grillerait dans le cas contraire. La hauteur, le volume de notre atmosphère et les rapports harmonieux de cohésion des gaz qui la constituent dépendent directement de la gravité terrestre et des vitesses de rotation, vectorielles l'affectant. Newton, qui avait pendant toute sa vie cherché à prouver l'existence d'un système de codage dans la Bible dont il avait pressenti l'existence avait déjà affirmé en son temps que l'univers ne pouvait exister sans Créateur à son origine.

Jusqu'au début du 20^e siècle pourtant, les scientifiques pensaient que l'univers était statique, existait depuis toujours et pouvait par conséquent se passer d'un Commencement avec un Créateur. Qu'on se penche sur un atome, une molécule, un œuf ou une galaxie, tout y est géré selon des lois en harmonie les unes avec les autres et la moindre dérive de l'une d'entre elles entraînerait le chaos et serait fatale. A notre niveau, la neige tombe selon ces lois d'harmonie mais pourtant aucun flocon ne ressemble à un autre, ses formes fractales le situant entre surface et volume.

Mais lorsqu'en 1927, Sir Edwin Hubble dans l'œil de visée du télescope sur le mont Wilson se rendit compte que l'étoile qu'il observait était en fait une nébuleuse s'éloignant de notre système solaire à une vitesse prodigieuse, il fût amené à vérifier les équations d'Einstein sur la relativité et son hypothèse de l'existence d'un centre et d'un commencement définis par un Dieu Créateur Omnipotent, une super intelligence, puisque l'univers avait une origine, un centre qui n'était pas notre système solaire, et que des galaxies s'en éloignaient selon des vitesses différentes et des paramètres à définir.

Cependant, l'univers apparaît comme étant conçu pour être observé et admiré par l'homme, objet de toutes les attentions divines qui font de lui un miracle prodigieux et permanent à la surface de notre petite orange bleue.

La théorie du Big Bang initial s'impose mais au lieu de s'éloigner dans toutes les directions, des éléments se regroupent et s'agglutinent pour former des amas d'étoiles! Si

le ratio d'expansion, une seconde après le Big bang, avait été inférieur dans une proportion de $1/1000000000000^e$, l'univers se serait comme "recroquevillé" et effondré sur lui-même.

Ces paramètres sont multiples et prouvent que la gravité, la radio activité, font partie d'un panel de plus de 100 données vitales pour que l'existence de l'univers se maintienne. Le degré d'affinage et de précision révèle une précision d'une unité sur 10^{123} !

Tout ce qui est solide existe grâce à l'éjection de matériaux lourds comme le fer, le plomb... lors d'une explosion de supernova, un phénomène plutôt rare. Mais si la fréquence de ces explosions augmentait, la vie serait alors impossible en raison d'une trop grande radioactivité.

Il est difficile d'imaginer que la vitesse de rotation des électrons autour d'un noyau est proche de celle de la lumière. Le volume des données scientifiques et le degré de connaissance doublent tous les deux ans comme l'avait prophétisé Daniel. L'attention de Dieu ne concerne pas seulement notre planète mais l'univers entier. La force électromagnétique qui permet la structuration de l'atome est précisément calibrée et contre balance parfaitement celle de la gravité. Rien que sur notre planète, il est manifeste que la chute d'un insecte ou celle d'un éléphant n'aboutissent pas aux mêmes résultats et pourtant ils coexistent, adaptés à leur milieu. Si les forces d'expansion et de gravité n'étaient pas accordées de manière fine, l'univers s'effondrerait comme un trou noir ou exploserait littéralement.

Mais les Évolutionnistes s'accrochent à leurs théories et le retour annoncé par les prophètes du New Age des "fils de Dieu" se faisant passer pour des extra-terrestres leur donnera raison. Les "fils de Dieu", déployant leur technologie comme une preuve de leur niveau de connaissances bien supérieur au nôtre, pourront alors effacer l'existence du Créateur au profit de leurs théories et autres "révélation", engageant ainsi une grande partie de l'humanité sur la voie de la Rébellion menant à la plus grande déception de tous les temps.

Si la terre n'était pas inclinée à un peu plus de 23°, et en rotation sur elle-même, les saisons n'existeraient pas et la vie serait un enfer sur une planète présentant un désert sans cesse surexposé à la lumière solaire sur une face et une banquise plongée dans les ténèbres sans fin sur l'autre.

A l'exception de toutes les planètes de notre système solaire, la terre est la seule à décrire une course circulaire et non elliptique autour du soleil, ce qui lui permet d'avoir une climatologie modérée et régulée avec un temps de rotation quotidienne idéal. Un peu plus proche ou un peu plus éloignée du soleil, la terre serait aussi privée de vie avec des différentiels de température Jour/nuit hors normes sans compter l'ajustement parfait de la taille respective du soleil et de la terre. On gèlerait avec un soleil un peu plus petit ou on grillerait dans le cas contraire. La hauteur, le volume de notre atmosphère et les rapports harmonieux de cohésion des gaz qui la constituent dépendent directement de la gravité terrestre et des vitesses de rotation, vectorielles l'affectant.

Newton, qui avait pendant toute sa vie cherché à prouver l'existence d'un **système de codage** dans la Bible dont il avait pressenti l'existence avait déjà affirmé en son temps que l'univers ne pouvait exister sans Créateur à son origine.



Hampton Court Palace (GB)

Vu côté cour de l'horloge avec son cadran astronomique

Lorsqu'on visite Hampton Court Palace, une demeure royale dans la banlieue Londonienne, une horloge datant de 1528 environ se tient à l'extérieur de la porte principale et une fois parvenu dans la cour intérieure on découvre l'autre face du mécanisme de cette horloge enrichi d'un cadran astronomique. On constate que selon la croyance à l'époque de sa conception, la **terre est au centre du système solaire** avec le soleil en orbite autour d'elle. Les jours, mois, phases lunaires, signes du zodiaque... sont représentés. Ayant demeuré dans cette région pour raisons professionnelles, j'éprouvais toujours beaucoup de plaisir à me planter quelques minutes devant cette horloge, très représentative de ce que j'ai toujours pensé de certaines théories Evolutionnistes de même acabit et de la vanité humaine en général à vouloir les imposer. Ironiquement et de manière beaucoup plus réjouissante, le doigt de Notre Créateur se tient un peu plus loin avec la présence d'un immense et unique pied de vigne vierge qui couvre la totalité d'une serre sur une aile du château, tout du moins, c'était ainsi il y a 20 ans.

Jusqu'au début du 20^e siècle, les scientifiques pensaient que l'univers était statique, existait depuis toujours et pouvait par conséquent se passer d'un Commencement avec un Créateur. Qu'on se penche sur un atome, une molécule, un œuf ou une galaxie, tout y est géré selon des lois en harmonie les unes avec les autres et la moindre dérive de l'une d'entre elles entraînerait le chaos et serait fatale. A notre niveau, la neige tombe selon ces lois d'harmonie mais pourtant aucun flocon ne ressemble à un autre, sa composition fractale le situant entre surface et volume.

Mais lorsqu'en 1927, Sir **Edwin Hubble** dans l'œil de visée du télescope sur le mont Wilson se rendit compte que l'étoile qu'il observait était en fait une nébuleuse s'éloignant de notre système solaire à une vitesse prodigieuse, il fût amené à vérifier les équations d'**Einstein** sur la relativité et son hypothèse de l'existence d'un centre et d'un commencement définis par un Dieu Créateur Omnipotent, une super intelligence, puisque l'univers avait une origine, un centre qui n'était pas notre système solaire, et que des galaxies s'en éloignaient selon des vitesses différentes et des paramètres à définir.

Cependant, l'univers apparaît comme étant conçu pour être observé et admiré par l'homme, objet de toutes les attentions divines qui font de lui un miracle prodigieux et permanent à la surface de notre petite orange bleue.

La théorie du **Big Bang** initial s'impose mais au lieu de s'éloigner dans toutes les directions, des

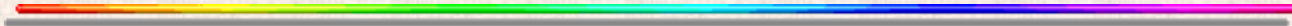
éléments se regroupent et s'agglutinent pour former des amas d'étoiles! Si le ratio d'expansion, une seconde après le **Big Bang**, avait été inférieur dans une proportion de $1/1000000000000$ ^e, l'univers se serait comme "recroquevillé" et effondré sur lui-même.

Ces paramètres sont multiples et prouvent que la gravité, la radio activité, font partie d'un panel de plus de 100 données vitales pour que l'existence de l'univers se maintienne. Le degré d'affinage et de précision révèle une précision d'une unité sur 10^{123} !

Tout ce qui est solide existe grâce à l'éjection de matériaux lourds comme le fer, le plomb... lors d'une explosion de supernova, un phénomène plutôt rare. Mais si la fréquence de ces explosions augmentait, la vie serait alors impossible en raison d'une trop grande radioactivité.

Il est difficile d'imaginer que la vitesse de rotation des électrons autour d'un noyau est proche de celui de la lumière. Le volume des données scientifiques et le degré de connaissance doublent tous les deux ans comme l'avait prophétisé Daniel. L'attention de Dieu ne concerne pas seulement notre planète mais l'univers entier. La force électromagnétique qui permet la structuration de l'atome est précisément calibrée et contre balance parfaitement celle de la gravité. Rien que sur notre planète, il est manifeste que la chute d'un insecte ou celle d'un éléphant n'aboutissent pas aux mêmes résultats et pourtant ils coexistent, adaptés à leur milieu. Si les forces d'expansion et de gravité n'étaient pas accordées de manière fine, l'univers s'effondrerait comme un trou noir ou exploserait littéralement.

Mais les Evolutionnistes s'accrochent à leurs théories et le retour annoncé par les prophètes du New Age des "***fiils de Dieu***" se faisant passer pour des extra-terrestres leur donnera raison. Les "***fiils de Dieu***", déployant leur technologie comme une preuve de leur niveau de connaissances bien supérieur au nôtre, pourront alors effacer l'existence du Créateur au profit de leurs théories et autres "révélation", engageant ainsi une grande partie de l'humanité sur la voie de la Rébellion menant à la plus grande Déception de tous les temps.



Quelques remarques à propos de la théorie du "Gap" absolument inconciliable avec les données scientifiques sérieuses dont nous disposons.

En clair, il est impossible qu'entre le premier et le deuxième versets de la Genèse se soient écoulés des millions d'années car -->

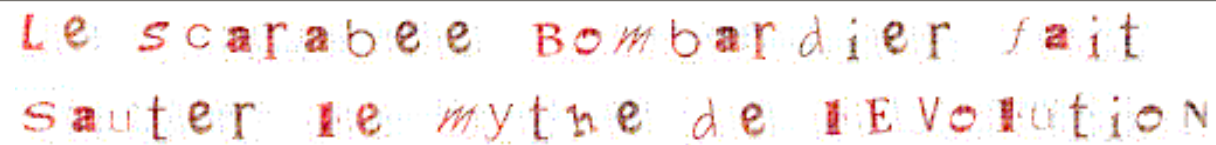
- ◆ Dans le granite, les traces de la dégradation du Polonium 214, isotope radioactif, démontrent qu'il n'a fallu pas plus de 0.014 secondes pour que cette roche se solidifie
- ◆ L'intensité du champ magnétique terrestre diminue exponentiellement et selon ces calculs, l'intensité de ce champ aurait rendu toute vie impossible au-delà de 10'000 ans
- ◆ 28 milliards de tonnes de sédiments s'ajoutent chaque année au fond des océans. On retrouverait aujourd'hui plus de 160 km de hauteur de sédiments si la Terre était âgée de plusieurs milliards d'années
- ◆ Avant que Neil Armstrong ne pose le pied sur la Lune, les scientifiques estimaient la couche de poussières cosmiques entre 2 et 6 mètres d'épaisseur. On sait aujourd'hui qu'on n'en trouve que quelques centimètres.
- ◆ Sur la base de calculs mathématiques, en prenant en considération la décroissance naturelle due aux guerres, famines et maladies, la population sur Terre serait de 10 à la puissance 89 si notre planète était aussi âgée qu'on nous le fait croire
- ◆ La datation au carbone 14 situe l'éruption du Mont St-Helen il y a plusieurs millions d'années dans le temps. On sait pourtant très bien qu'elle s'est déroulée le 18 mai 1980
- ◆ Un "Lepidron", plante de près de 4 mètres de haut, a été retrouvé fossilisée à l'intérieur de plusieurs strates supposées distantes de plusieurs milliers d'années. Une plante aurait-elle pu rester intacte au cours d'une si longue période avant d'être fossilisée entièrement ?
- ◆ L'emprunte d'Homme retrouvée à l'intérieur d'une empreinte de dinosaure fossilisée, témoigne de la coexistence de ces deux espèces...

notes:

1. Richard DAWKINS, L'Horloger aveugle, éd. Robert Laffont.
2. Musée britannique d'histoire naturelle
3. qui avait eu en tête de dédier son livre " Das Kapital " à C. Darwin qui se laissa convaincre par son épouse de refuser cette proposition.

Documents : Le Scarabée Bombardier fait sauter le mythe de l'Evolution

La permission de présenter le document qui suit, m'a été gracieusement donnée par le Webmaster du site chrétien "Un poisson dans le net", <http://www.asi.fr/cle>



Le scarabee Bombardier fait
sauter le mythe de l'Evolution

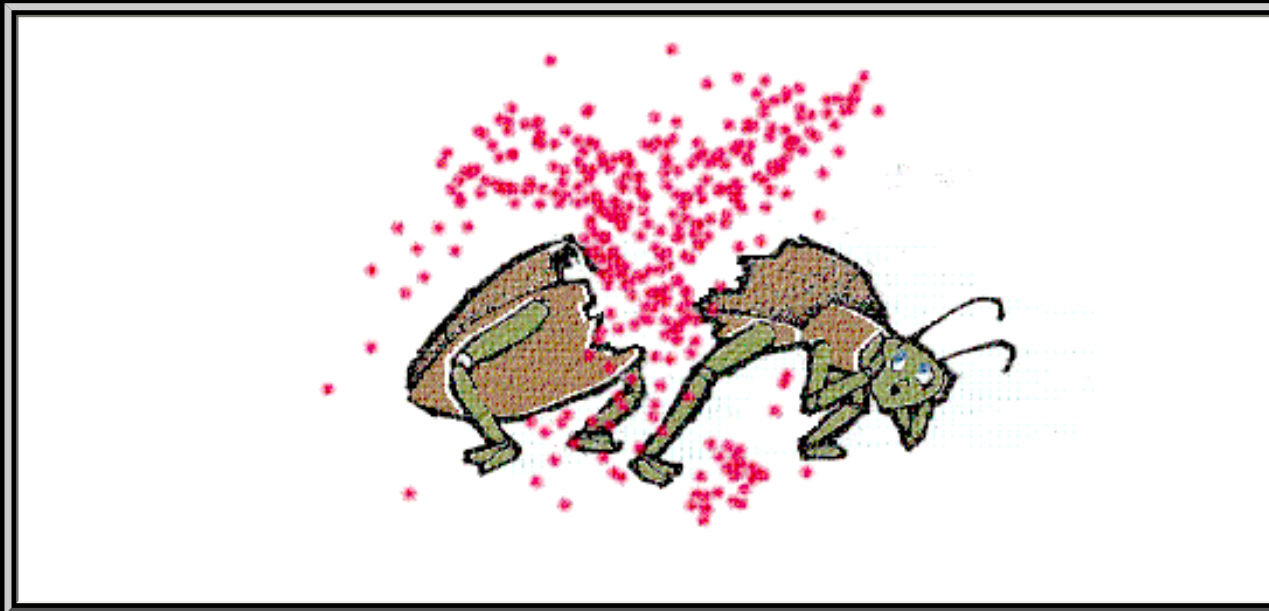


En 1961, le professeur **Schildknecht**, chimiste allemand, fit des recherches sur le *Scarabée Bombardier* (*Brachinus*). Il découvrit que cet animal possède deux glandes sécrétant un mélange liquide, deux chambres de stockage communicantes, deux chambres de combustion et deux conduits externes pouvant être dirigés comme des canons orientables à l'arrière d'un bombardier.

Lorsqu'on analysa le liquide emmagasiné, on découvrit qu'il contenait **dix pour cent d'hydroquinone** et **vingt-trois pour cent de peroxyde d'hydrogène**. Dès lors, nous avons un mélange **explosif**. Si vous et moi nous nous rendions au laboratoire pour mélanger ces deux produits chimiques, le mélange nous exploserait en pleine figure. Mais le *Scarabée Bombardier* ajoute un **inhibiteur** qui empêche l'explosion. Et ensuite, lorsqu'un ennemi s'approche de lui, il envoie une giclée de cette solution dans les tubes de combustion jumelés et, juste au bon moment, il ajoute un **anti-inhibiteur** et... Boum ! Cela explose au

visage de l'ennemi.

Essayons maintenant d'imaginer comment le *Scarabée Bombardier* est arrivé à cela par évolution. Réfléchissons un peu. Supposons que ce petit scarabée vivait il y a des millions d'années. Un beau jour, sa Maman et son Papa lui offrirent un coffret de chimie pour son anniversaire. Et c'est ainsi que, dans son laboratoire souterrain, il se livra à des expériences. Il mélangea une solution d'hydroquinone avec du peroxyde d'hydrogène et... Boum ! Il se fit exploser et son corps fut éparpillé sur tous les murs de son laboratoire ; voilà comment notre scarabée mit fin à ses jours. Donc, pendant des centaines, des milliers de générations, pendant des dizaines de milliers d'années, ces petits scarabées mélangèrent du peroxyde d'hydrogène et de l'hydroquinone et se firent exploser. Boum ! Boum ! Boum ! Boum ! Pendant des milliers de générations .



Puis, pour une raison bizarre, l'un d'entre eux inventa l'inhibiteur. Voyez-vous, il n'avait **besoin** de l'**inhibiteur** que lorsqu'il mélangeait les produits chimiques. A chaque fois qu'il les mélangeait, il se faisait exploser. Si bien qu'il ne pouvait transmettre l'information à sa descendance puisqu'il n'en avait pas... Il n'y avait donc aucun moyen de faire passer cette information. Mais admettons qu'il ait inventé l'inhibiteur.

N'est-ce pas un formidable succès de l'évolution ? Un triomphe ! Non. Pas tout à fait. Parce que maintenant, il n'a que les deux produits chimiques et l'**inhibiteur**. Et il les emmagasine. Il lui faut également une chambre de stockage. Et j'ignore comment **cela** est apparu. Mais de toute façon, admettons que cela s'est produit. Il a ce qu'il faut ; il mélange ses produits chimiques et que se passe-t-il ? Absolument rien. Tout simplement, le mélange reste là et ronge ses entrailles. D'ailleurs, pendant des milliers et des milliers de générations, les scarabées mélangèrent ces produits chimiques avec l'**inhibiteur** et les emmagasinèrent, rongant ainsi leurs entrailles. Et ceci continua pendant des milliers de générations.

Il n'avait donc pas besoin d'un **anti-inhibiteur** tant qu'il n'avait pas d'**inhibiteur**. Et il ne lui fallait un **inhibiteur** que lorsqu'il avait les produits chimiques. Mais admettons que l'un de ces petits scarabées ait inventé un **anti-inhibiteur**. Formidable succès de l'évolution ? Non, c'est l'échec complet. Vous voyez, il ne possède en tout et pour tout que les chambres de stockage. Il mélange les produits chimiques, ajoute l'**inhibiteur**, puis l'**anti-inhibiteur** et... Boum ! Et c'est reparti ! Boum ! Boum ! Boum ! Boum ! pendant des milliers de générations, ce fut à nouveau l'auto-destruction.

Vous voyez bien qu'il faut des chambres de combustion. Mais celles-ci ne lui **sont utiles que** s'il est en possession des deux produits chimiques, de l'**inhibiteur** et de l'**anti-inhibiteur**. Alors comment aurait-il inventé la chambre de combustion sans en avoir la **prescience** ?

Bon, d'une manière ou d'une autre et pour je ne sais quelle raison, disons que cela a fini par se faire. Maintenant nous y sommes. Tout est prêt. Nous avons les **deux produits chimiques**, les **chambres de stockage**, l'**inhibiteur**, l'**anti-inhibiteur** et les **chambres de combustion**. Tout est en place.

Non, pas tout à fait. Voyez-vous, il a fallu que le scarabée soit **réglé** en toute chose. Il devait avoir le bon réseau de communication.

Pouvez-vous imaginer combien cela devait être embarrassant ? Il possède ce produit chimique, en envoie une giclée dans les chambres de combustion, puis son ami débarque en lui donnant une tape sur le dos et en disant : "*Salut, Joe, comment ça va ?*" Et Boum ! Cela lui explose à la figure !

Non, il était obligé de connaître **le moment précis** où il enverrait le signal. Il lui fallait un réseau de communication. Il devait savoir quand il était menacé et s'il avait affaire à un ennemi ou pas. **Il devait posséder toute cette panoplie dès le départ - oui, dès le départ.**

Le Docteur Duane **Gish** raconta cette anecdote lors de nombreuses conférences qu'il fit dans les établissements universitaires, au cours de sa visite en Grande-Bretagne, à l'automne 1977. Elle est publiée ici avec sa permission.

La **non-évolution** du *Scarabée Bombardier* représente bien plus qu'un exemple classique de satire. Elle est réellement **la preuve** que le Scarabée Bombardier n'a pas pu évoluer par le fait du hasard et de processus naturels s'étalant sur des générations innombrables et sur des milliers d'années. Il a fallu qu'il soit créé avec ce système de défense remarquable, car, comme nous l'avons vu, il est impossible qu'un système aussi complexe ait pu évoluer. C'est pourquoi le Scarabée Bombardier déboulonne le mythe de l'évolution.

Le *Scarabée Bombardier* ne s'est pas fait tout seul (c'est-à-dire par évolution) comme le Docteur **Gish** l'a démontré sans l'ombre d'un doute. Du simple fait qu'il existe, ce petit Scarabée nécessite un **Créateur**. De par son système de défense hautement sophistiqué et son réglage parfait, le *Scarabée Bombardier* rend gloire à Dieu qui le créa.

Peut-être faut-il de l'humilité pour dire : "**Gloire à Dieu pour de telles merveilles**". Il semble qu'une telle louange soit tout à fait naturelle devant les multiples exemples de la Création que proclame le comportement instinctif des animaux, agissant malgré tout comme s'ils "savaient" et rendant ainsi témoignage à l'intelligence infinie de leur Créateur.

*Louez l'Éternel depuis la terre,
Animaux et tout le bétail
Vous, reptiles et oiseaux ailés,
Qu'ils louent le nom du Seigneur,
Car son Nom seul est élevé.*

(Psaume 148.10)

Cette anecdote a été écrite par le Dr Duane T.Gish, biochimiste de la CREATION RESEARCH SOCIETY à SAN DIEGO. Le Dr Gish a obtenu son doctorat en biochimie à l'université de BERKELEY en Californie. Il est notamment réputé pour ses conférences et débats sur la Création et l'Évolution. La traduction est de Gérard Leroy, étudiant en anglais à l'université de Dijon. Le texte a été révisé par Philippe Michaut, professeur de biologie à l'université de Dijon.

Liens:

<http://www.creationnisme.ca/>

Bibliographie

La cosmologie évolutionniste, barrière à l'évangélisation en Europe



http://www.samizdat.qc.ca/publications/fuite_pg.htm

Table des matières

Avant-propos

Chapitre I Visions du monde

La religion réincarnée

Schizophrénie idéologique

L'Église invisible

Faire entendre sa cause

Chapitre II Vivisection du patient

Science extrême

Mirages médiatiques

Le déclin de l'empire matérialiste

De nouvelles élites religieuses

Chapitre III Le credo fantôme

Infrastructures

Les instruments du pouvoir

Comportements médiatiques

La structure des monopoles scientifiques

Des fétiches réexaminés

Chapitre IV Rites de passage

Les règles du jeu

Protocoles et nuances fatidiques

Relativité et relativisme

Prosélytisme et liberté

Sur le plan intellectuel...

Chercher une référence

Ghettos postmodernes

Chapitre V Les anthropophages

L'embaras du soi

Après soi?

The ghost in the machine

L'épreuve ultime

Gérer le cheptel humain...

Complémentarités dysfonctionnelles

L'homme biotech

Écologie de l'homo sapiens

La faim

Postface

Bibliographie

Index

Considérations techniques



[retour au sommaire](#)